

## 12. Declaración de conformidad

Denominación: Lijadora excéntrica  
Designación de tipo: WFE 380 / WFE 450-E  
Año de fabricación: 2000  
Declaramos bajo nuestra exclusiva responsabilidad que este producto se ajusta a las normas y documentación normativa que se indica a continuación: 98/37/CE, 73/23/CEE, 89/336/CEE, EN 50144-1, EN 50144-2-4, EN 55014-1, EN 55014-2, EN 61000-3-2, EN 61000-3-3.

## EU- Konformitetserklæring

Betegnelse: Excentersliber  
Typebetegnelse: WFE 380 / WFE 450-E  
Konstruktionsår: 2000  
Vi påtager os det fulde ansvar for, at dette produkt er i overensstemmelse med følgende direktiver og normer: 98/37/EG, 89/336/EWG, 73/23/EWG, EN 50144-1, EN 50144-2-4, EN 55014-1, EN 55014-2, EN 61000-3-2, EN 61000-3-3.

## 12. Försäkran om överensstämmelse

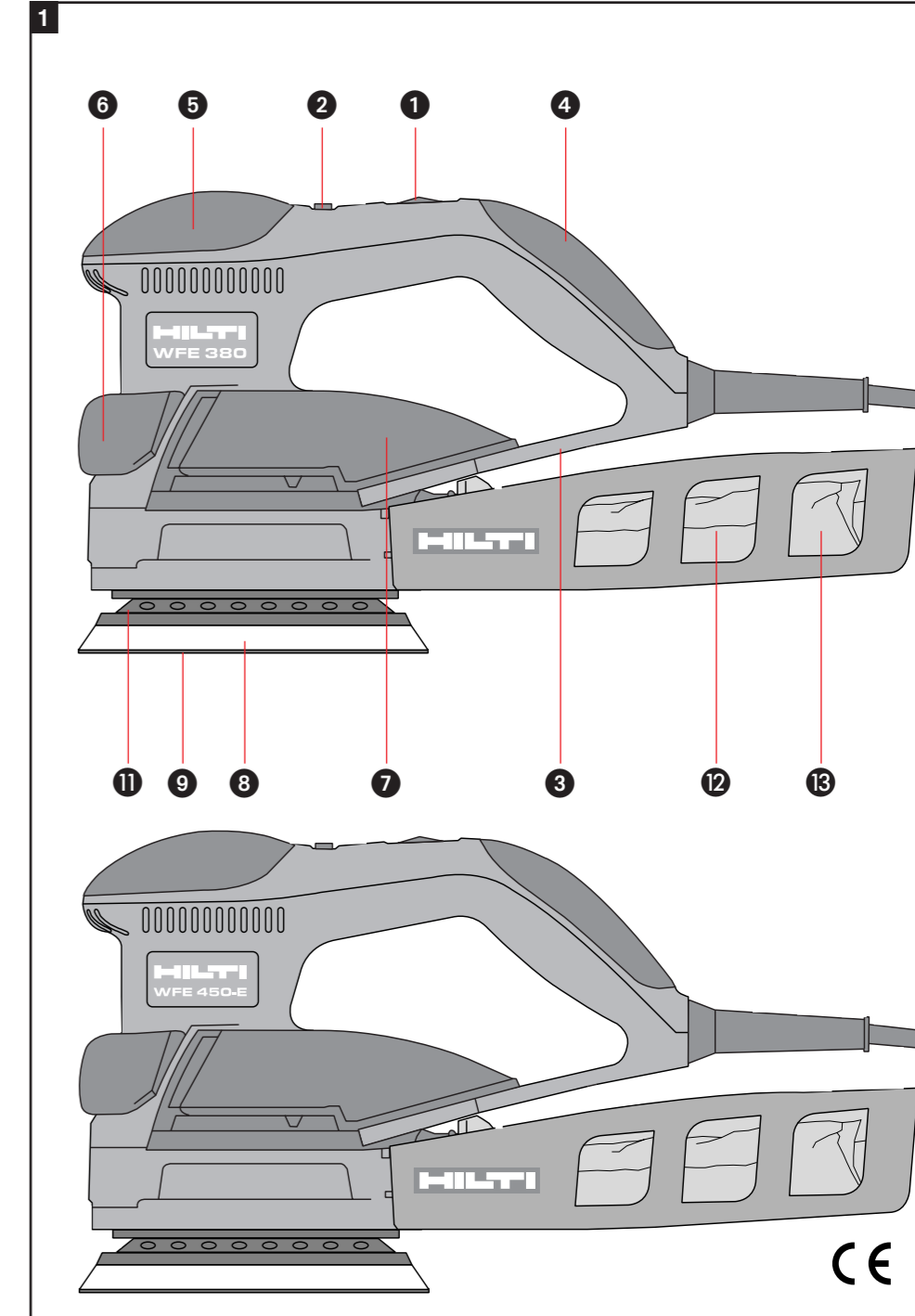
Beteckning: Excenterslip  
Typ: WFE 380 / WFE 450-E  
Konstruktionsår: 2000  
Vi intygar på eget ansvar, att denna produkt överensstämmer med följande normer eller standardiseringsdokument: 98/37/EG, 89/336/EWG, 73/23/EG, EN 50144-1, EN 50144-2-4, EN 55014-1, EN 55014-2, EN 61000-3-2, EN 61000-3-3.

## 12. ΔΗΛΩΣΗ ΣΥΜΜΟΡΦΩΣΗΣ

Χαρακτηρισμός: Έκκεντρο τριβείο  
Τύπος: WFE 380 / WFE 450-E  
Έτος κατασκευής: 2000  
Σας εξηγούμε με δική μας ευθύνη, ότι το προϊόν αυτό είναι κατασκευασμένο σύμφωνα με τους παρακάτω κανονισμούς: 98/37/EG, 89/336/EWG, 73/23/EWG, EN 50144-1, EN 50144-2-4, EN 55014-1, EN 55014-2, EN 61000-3-2, EN 61000-3-3.

Hilti Corporation  
FL-9494 Schaan  
Tel.: +423 / 234 21 11  
Fax: +423 / 234 29 65  
www.hilti.com

<b>D</b>	<b>Bedienungsanleitung</b>	1– 7
<b>GB</b>	<b>Operating instructions</b>	9–15
<b>F</b>	<b>Mode d'emploi</b>	17–23
<b>I</b>	<b>Istruzioni d'uso</b>	25–31
<b>NL</b>	<b>Gebruiksaanwijzing</b>	33–39
<b>P</b>	<b>Manual de instruções</b>	41–48
<b>E</b>	<b>Manual de instrucciones</b>	49–56
<b>DK</b>	<b>Brugsanvisning</b>	57–63
<b>S</b>	<b>Bruksanvisning</b>	65–71
<b>GR</b>	<b>Οδηγίες χρήσεως</b>	73–80



Hilti Corporation

*J. Schneider* *A. Dieterle*

Dr. Joachim Schneider  
Leiter BU-Wood  
Octobre 2000

Dr. Andreas Dieterle  
Leiter F & E Wood  
Octobre 2000

Hilti = registered trademark of Hilti Corp., Schaan W 2532 1201 10-Pos. 1 1 Printed in Liechtenstein © 2001  
Right of technical and programme changes reserved S. E. & D.

326041/C



326041

**HILTI**

# WFE 380 / WFE 450-E Exzentrerschleifer

**Lesen Sie die Bedienungsanleitung vor Inbetriebnahme unbedingt durch.**

**Bewahren Sie diese Bedienungsanleitung immer beim Gerät auf.**

**Geben Sie das Gerät nur mit Bedienungsanleitung an andere Personen weiter.**

## Bedienungselemente 1 2 3

- 1 Ein-/Ausschalter
- 2 Stellrad zur Drehzahlvorwahl

## Gerätebauteile 1 2 3

- 3 Typenschild
- 4 Handgriff
- 5 Führungsriff
- 6 Zusatzhandgriff
- 7 Qualitätsgriff
- 8 Schleifteller
- 9 Schleifmittel mit Kletthaftung
- 10 Befestigungsschrauben Schleifteller
- 11 Bremsring
- 12 Staubbox
- 13 Staubsack
- 14 Absaugstutzen / Absaugschlauch
- 15 Positionierhilfe für Schleifmittel

Inhalt	Seite
1. Allgemeine Hinweise	1
2. Beschreibung	2
3. Technische Daten	2
4. Sicherheitshinweise	2
5. Inbetriebnahme	4
6. Bedienung	4
7. Betrieb	4
8. Pflege und Instandhaltung	5
9. Fehlersuche	6
10. Entsorgung	7
11. Garantie	7
12. Konformitätserklärung	siehe Umschlag

## 1. Allgemeine Hinweise

### Signalwort für die Gefahr «VORSICHT»

um die Aufmerksamkeit auf eine Gefährlichkeit oder unsichere Verfahrensweise zu lenken, die zu einer Verletzung von Personen oder einem Eigentumsschaden führen könnte.

### Piktogramme



Warnung vor allgemeiner Gefahr



Warnung vor gefährlicher elektrischer Spannung



Augenschutz benutzen



Atemschutz benutzen

**1** Die Zahlen verweisen jeweils auf Abbildungen. Die Abbildungen zum Text finden Sie auf den ausfaltbaren Umschlagseiten. Halten Sie diese beim Studium der Anleitung geöffnet.

Im Text dieser Bedienungsanleitung bezeichnet «das Gerät» immer den Exzentrerschleifer.

### Ort der Identifizierungsdetails auf dem Gerät

Die Typenbezeichnung und die Serienkennzeichnung sind auf dem Typenschild Ihres Geräts angebracht. Übertragen Sie diese Angaben in Ihre Bedienungsanleitung und beziehen Sie sich bei Anfragen an unsere Vertretung oder Servicestelle immer auf diese Angaben.

Typ: \_\_\_\_\_


Serie Nr.: \_\_\_\_\_

## 2. Beschreibung

Der Exzenterschleifer WFE 380 / WFE 450-E ist ein elektrisch angetriebenes Gerät zum Schleifen von Holz, Holzmaterialien, Verbundwerkstoffen, Lacken, Farben, Kunststoffen, Gips, Spachtelmassen und ähnlichen Materialien.

Das Gerät ist für den professionellen Kunden bestimmt. Zum Lieferumfang gehören: Gerät mit Staubbox, Staubsack, Bedienungsanleitung und Transportkoffer, WFE 380 in Kartonschachtel.

### Wesentliche Gerätemerkmale

- Elektrische Schutzklasse II (doppelt schutzisoliert)  (nach EN 50 144)
- Funk- und fernsehentstört nach EN 55 014-1
- Störfestigkeit nach EN 55014-2
- Vibrationsdämpfende, ergonomische Handgriffe
  - Handgriff
  - Führungsgriff
  - Qualitätsgriff
- Integrierter Zusatzhandgriff
- Stufenlose Drehzahleinstellung
- Schleifteller für universellen Einsatz, weitere Teller im Zubehör erhältlich

## 3. Technische Daten

	WFE 380	WFE 450-E
Nennleistung	380 W	450 W
Nennspannung *	110 V 220 V 230 V 240 V	110 V 220 V 230 V 240 V
Nennstrom	3,6 A 1,8 A 1,7 A 1,6 A	4,2 A 2,1 A 2,0 A 1,9 A
Netzfrequenz *	50–60 Hz	
Leerlaufhubzahl	5000–10000 min <sup>-1</sup>	
Schwingzahl	10000–20000 min <sup>-1</sup>	
Schleifteller	∅ 150 mm	
Exzenterhub	4 mm	
Außendurchmesser Absaugadapter	30 mm	
Maschinengewicht	2,1 kg	

### Geräusch- und Vibrationsinformation (gemäss EN 50144)

Typischer A-bewerteter Schalleistungspegel (LwA)	< 95 dB (A)
Typischer A-bewerteter Dauer-Schalldruckpegel (LpA)	< 82 dB (A)
Typisch bewertete Vibration an den Handgriffen	< 4,0 m/s <sup>2</sup>

**\* Das Gerät wird in verschiedenen Nennspannungen angeboten. Die Nennspannung und Nennstromaufnahme Ihres Gerätes entnehmen Sie bitte dem Typenschild.**

Technische Änderungen vorbehalten

## 4. Sicherheitshinweise

### Grundlegende Sicherheitsvermerke

Neben den sicherheitstechnischen Hinweisen in den einzelnen Kapiteln dieser Bedienungsanleitung sind folgende Bestimmungen jederzeit strikt zu beachten. Verwenden Sie das Gerät nur für Zwecke, für die es bestimmt ist.

### Bestimmungsgemässer Gebrauch

- Das Gerät ist bestimmt zum flächigen Schleifen von Material, wie Holz, Furnier, Füller, Spachtel, Kunststoff und Gips mittels verschleissender, auswechselbarer Schleifmittel.
- Das Arbeitsumfeld kann sein: Baustelle, Werkstatt, Renovierung, Umbau und Neubau.
- Die Umgebung soll trocken sein.

- Der Betrieb darf nur mit der auf dem Typenschild angegebenen Netzspannung und – frequenz erfolgen.
- Die Anwendung muss mit gesichertem Werkstück und sicherem Stand stattfinden.

### Missbräuchlicher Gebrauch

- Metalle und asbesthaltige Stoffe dürfen nicht geschliffen werden
- Das Gerät darf nur handgeführt zum Einsatz kommen
- Setzen Sie das Gerät nicht Niederschlägen aus, benutzen Sie es nicht in feuchter, nasser oder explosionsgefährlicher Umgebung
- Verwenden Sie das Gerät nicht für Nassschliff
- Manipulationen oder Veränderungen am Gerät sind nicht erlaubt
- Benutzen Sie, um Verletzungsgefahren zu vermeiden, nur original Hilti Zubehör

- Arbeiten Sie nicht ohne geeignetes Absaugsystem. Beachten Sie besonders beim Schleifen von gesundheitsgefährdenden Materialien (z.B. Eichen- oder Buchenholz, Farbanstriche die Blei oder andere Schadstoffe enthalten) die Sicherheits- und die Entsorgungsvorschriften

Beachten Sie die Angaben zu Betrieb, Pflege und Instandhaltung in der Bedienungsanleitung

### Stand der Technik

Das Gerät ist nach dem neuesten Stand der Technik gebaut und betriebssicher. Vom Gerät und deren Hilfsmittel können Gefahren ausgehen, wenn sie von unausgebildetem Personal unsachgemäß behandelt oder nicht bestimmungsgemäß verwendet werden.



### Sachgemässe Einrichtung der Arbeitsplätze

- Tragen Sie keine weiten Kleider, lose Haare und Schmuck. Sie könnten von beweglichen Teilen erfasst werden
- Tragen Sie rutschfestes Schuhwerk und sorgen Sie jederzeit für sicheren Stand
- Vermeiden Sie eine ungünstige Körperhaltung
- Halten Sie das Arbeitsumfeld frei von Gegenständen an denen Sie sich verletzen könnten
- Achten Sie darauf, dass Sie nicht über das Netzkabel oder den Absaugschlauch stolpern
- Sorgen Sie für eine gute Beleuchtung
- Halten Sie beim Arbeiten andere Personen, insbesondere Kinder, vom Wirkungsbereich fern
- Setzen Sie das Gerät nicht in feuchter, nasser oder explosionsgefährlicher Umgebung ein
- Halten Sie den Handgriff trocken, sauber und frei von Öl und Fett

### Generelle Gefährdung durch das Gerät

Das Gerät darf nur in einwandfreiem Zustand bestimmungsgemäß betrieben werden.

Nicht in Gebrauch stehende Geräte müssen an einem trockenen, hochgelegenen oder abgeschlossenen Ort ausserhalb der Reichweite von Kindern aufbewahrt werden.



### Elektrisch

- Schützen Sie sich vor elektrischem Schlag. Vermeiden Sie Körperberührung mit geerdeten Teilen, z.B. Rohren und Heizkörpern
- Tragen Sie das Gerät niemals am Kabel
- Benutzen Sie das Kabel nicht, um den Stecker aus der Steckdose zu ziehen

- Schützen Sie das Kabel vor Hitze, Öl und scharfen Kanten

- Führen Sie beim Arbeiten das Netzkabel und den Absaugschlauch immer nach hinten vom Gerät weg

- Wird das Kabel beim Arbeiten beschädigt, so berühren Sie es nicht. Ziehen Sie sofort den Stecker aus der Steckdose

- An der Geräteoberfläche anhaftender Staub oder Feuchtigkeit verschlechtert die Griffbarkeit und kann unter ungünstigen Bedingungen zu elektrischem Schlag führen

- Ziehen Sie bei Nichtgebrauch des Geräts, vor der Wartung und beim Wechsel von Werkzeugen, immer den Stecker aus der Steckdose



### Mechanisch

- Vermeiden Sie unabsichtliches Anlaufen. Vergewissern Sie sich, dass der Schalter vor dem Einstecken des Steckers in die Steckdose ausgeschaltet ist



### Schleifstaub

- Durch Schleifen von z.B. Eichen- oder Buchenholz, Farbanstrichen die Blei oder andere Schadstoffe enthalten, entsteht schädlicher Schleifstaub

- Der Betreiber hat sicherzustellen, dass der schädliche Schleifstaub nach den nationalen und regionalen Vorschriften entsorgt wird

### Anforderung an den Benutzer

- Das Gerät ist für den professionellen Benutzer bestimmt
- Das Gerät darf nur von autorisiertem, eingewiesenem Personal bedient, gewartet und instand gehalten werden. Dieses Personal muss speziell über die auftretenden Gefahren unterrichtet sein

### Persönliche Schutzausrüstung



### VORSICHT

Durch Schleifen kann gefährlicher Schleifstaub entstehen.

Schleifstaub kann die Lunge und die Augen schädigen. Verwenden Sie eine Staubabsaugung, eine Atemschutzmaske und eine Schutzbrille.



## 5. Inbetriebnahme

Lesen und befolgen Sie unbedingt die Sicherheitshinweise in dieser Bedienungsanleitung.

Die Netzspannung muss mit der Angabe auf dem Typenschild übereinstimmen.



Bei Einsatz von Verlängerungskabel: Nur für den Einsatzbereich zugelassene Verlängerungskabel verwenden. Kontrollieren Sie regelmässig das Verlängerungskabel und die Netzleitung auf Beschädigungen.



### Verlängerungskabel im Freien

Verwenden Sie im Freien nur dafür zugelassene und entsprechend gekennzeichnete Verlängerungskabel.

### Seien Sie stets aufmerksam

Arbeiten Sie stets konzentriert. Gehen Sie überlegt vor und verwenden Sie das Gerät nicht, wenn Sie unkonzentriert sind.

## 6. Bedienung

### System

Durch die Wahl des Schleifmittels (Körnung), der Drehzahl und des Anpressdrucks wird die Abtragsleistung und das Schleifbild (Qualität) bestimmt.

Gerät, Schleifteller und Schleifmittel bilden ein System. Achten Sie darauf, dass Sie für die Anwendung die jeweils geeignete Kombination und Geräteeinstellung verwenden.

### Schleifmittel aufsetzen (Schleifpapier)

Setzen Sie das Schleifmittel mit einem Aussendurchmesser 150 mm mit Klettbefestigung ein.

Sie können Schleifmittel mit 6 Absauglöchern (Teilkreisdurchmesser 80 mm) und 9 Löcher (8 auf dem Teilkreis 120 mm und ein Loch in der Mitte des Schleifmittels) einsetzen.

- Ziehen Sie zum Schutz gegen unbeabsichtigten Anlauf, den Netzstecker aus der Steckdose.
- Achten Sie darauf, dass die Absauglöcher des Schleifmittels mit denjenigen des Schleiftellers übereinstimmen.

### Handhabung, empfohlene Griffposition

#### Für Abtragsarbeiten

- Führen Sie das Gerät mit beiden Händen

- Verwenden Sie den Handgriff und den integrierten Zusatzgriff. Ziehen Sie den Zusatzgriff aus der Grundposition in die Arbeitsposition. (Anstelle des Zusatzgriffs kann der Führungsriff verwendet werden)

#### Für Qualitätsarbeiten

- Führen Sie das Gerät mit einer Hand
- Verwenden Sie den Qualitätsgriff. Dieser ermöglicht eine einwandfreie und leichte Einhandführung nahe an der Oberfläche. Damit wird, z.B. beim Lack-Zwischen- bzw. Endschliff, ein gefühvolles Arbeiten ermöglicht.

#### Für Arbeiten an vertikalen Flächen

(z.B. Wand, Kanten, etc.)

- Führen Sie das Gerät am Qualitätsgriff. Die Schwerpunkt- lage des Geräts ist so gelegt, dass bei vertikalen Arbeiten der Schwerpunkt in der Hand liegt. Dies ermöglicht ein sicheres und ermüdungsarmes Arbeiten



### VORSICHT

Durch Schleifen kann gefährlicher Schleifstaub entstehen.

Schleifstaub kann die Lunge und die Augen schädigen. Verwenden Sie eine Staubabsaugung, eine Atemschutzmaske und eine Schutzbrille.

### Schleifen

- Vergewissern Sie sich, dass das Gerät ausgeschaltet ist
- Stecken Sie den Netzstecker in die Steckdose
- Wählen Sie die Drehzahl
- Legen Sie das Gerät mit der ganzen Schleiffläche auf das zu bearbeitende Werkstück
- Schalten Sie das Gerät ein und bewegen Sie es mit mässigem Druck (ca. 20 N) über das Werkstück
- Wenn Sie die Arbeit beenden oder unterbrechen, empfehlen wir, das laufende Gerät vom Werkstück abzuheben und anschliessend auszuschalten

## 7. Betrieb

### Einstellen der Hubzahl

Durch Drehen am Stellrad der Drehzahlvorwahl können Sie die empfohlene Drehzahl stufenlos vorwählen. Das Ändern der Drehzahl ist auch während dem Betrieb möglich.

Die Drehzahl ist vom zu schleifenden Werkstoff abhängig. Ermitteln Sie sie durch praktische Versuche (siehe Produktinformation der Schleifmittel und Anwendungstabelle).

Stufe	1	6
Drehzahl	klein	gross

Nach dem Einschalten stellt sich das Gerät auf die vorgewählte Drehzahl ein.

## Schleifmittel

Hilti bietet für die im bestimmungsgemäßen Gebrauch erwähnten Anwendungen die entsprechenden Schleifmittel an. Für alle Holzanwendungen führt Hilti die "Wood Line" mit den Körnungen P60 bis P180, für die Lackanwendungen die "Paint Line" mit der Körnungsreihe P40 bis P400.

## Schleifteller

(Der Schleifteller ist ein Verschleissstück und untersteht nicht den allgemeinen Garantieansprüchen)

Das Gerät ist werkseitig mit einem universellen Schleifteller ausgerüstet. Dieser Schleifteller erzeugt eine sehr gute Abtragsleistung und eine gute Schleifqualität. Der Schleifteller vereinigt die wichtigsten Standards an Absauglöchern.

Wählen Sie je nach Anwendung den geeigneten Schleifteller aus.

Schleifteller universal	Abtragsschleifen – Holz, Holzwerkstoffe – Spachtelmassen – alte Farb- und Lackanstriche – Verbundwerkstoffe – Kunststoffe Vor- und Zwischenschliff – Lacke und Farben
Schleifteller weich	Zwischen und Endschliff von Farben und Lacken Schleifen von gewölbten Flächen

## Schleiftellerbremse

(Der Bremsring ist ein Verschleissstück und unterliegt nicht den allgemeinen Garantieansprüchen)

Das Gerät ist mit einer Schleiftellerbremse ausgerüstet. Durch die Schleiftellerbremse wird die Drehzahl des Schleiftellers im Leerlauf abgesenkt. Damit wird ein gefahrenloses Aufsetzen auf die Werkstoffoberfläche ermöglicht.

## Staubabsaugung



### VORSICHT

Durch Schleifen kann gefährlicher Schleifstaub entstehen.

Schleifstaub kann die Lunge und die Augen schädigen. Verwenden Sie eine Staubabsaugung, eine Atemschutzmaske und eine Schutzbrille.

## Staubabsaugung mit Staubbox und Staubsack 5

(Die Staubbox ist ein Verschleissstück und unterliegt nicht den allgemeinen Garantieansprüchen)

Verwenden Sie die Staubbox mit Staubsack aus dem Lieferumfang des Geräts.

Entfernen Sie abgelagerten Staub gründlich (z.B. durch Absaugen).

## Staubabsaugung mit Staubsauger 6

Bei der Staubabsaugung mit Staubsauger können, in seltenen Fällen unter ungünstigen Umständen im Zusammenspiel mit niedriger Luftfeuchtigkeit, Entladungen auftreten.

Dieses physikalische Phänomen beruht nicht auf Sicherheitstechnischen Mängeln des Geräts. Es kann bei Verwendung des empfohlenen Hilti Staubsaugers W-VC 40 ausgeschlossen werden.

Hilti Elektrowerkzeuge entsprechen den derzeit gültigen Vorschriften. Sollte trotz Beachtung der Hilti-System-Empfehlung das Phänomen auftreten, kontaktieren Sie umgehend unter Angabe der bei Ihnen gegebenen Betriebsbedingungen den nächstgelegenen Hilti-Service.

Entfernen Sie abgelagerten Staub gründlich (z.B. durch Absaugen).

## 8. Pflege und Instandhaltung

### Pflege

Die äussere Gehäuseschale des Geräts ist aus einem schlagfesten Kunststoff gefertigt. Die Griffpartien und Kabeltüllen sind aus Elastomer-Werkstoff.

### Gehäuse

Betreiben Sie das Gerät nie mit verstopften Lüftungsschlitzen. Verwenden Sie keine lösungsmittelhaltigen Pflegemittel

- Halten Sie die Griffpartie am Gerät immer frei von Öl und Fett
- Reinigen Sie die Lüftungsschlitze vorsichtig mit einer trockenen Bürste. Lassen Sie keine Fremdkörper in das Innere des Geräts dringen
- Reinigen Sie die Geräteaussenseite regelmässig mit einem leicht angefeuchteten Putzlappen. Verwenden Sie zur Reinigung kein Sprühergerät, Dampfstrahlgerät oder fliessendes Wasser. Die elektrische Sicherheit des Geräts kann dadurch gefährdet werden

### Schleifteller

Prüfen Sie den Schleifteller auf Verschleiss und Verschmutzung. Verschlissene oder verschmutzte Schleifteller führen zu verminderter Haftung des Schleifmittels auf dem Schleifteller. Reinigen Sie den Schleifteller oder wechseln Sie ihn gegebenenfalls aus (beschädigte Schleifteller müssen sofort ausgetauscht werden).

### Schleifteller auswechseln 4

- Ziehen Sie den Stecker aus der Steckdose
- Stellen Sie das Gerät auf die Standflächen des Führungsgriiffs, so dass die Kornseite des Schleifmittels sichtbar ist
- Ziehen Sie das Schleifmittel ab
- Lösen Sie mit einem geeigneten Werkzeug die drei Befestigungsschrauben
- Entfernen Sie den alten Schleifteller

- Reinigen und prüfen Sie die Schleiftellerbremse. Tauschen Sie sie gegebenenfalls aus und setzen Sie den neuen Schleifteller auf
- Halten Sie den Schleifteller fest und ziehen Sie die drei Befestigungsschrauben fest
- Prüfen Sie ob der Schleifteller richtig montiert ist (kein Verkanten, Kontakt mit dem Bremsring)
- Verwenden Sie die Positionierhilfe zum Aufsetzen des Schleifmittels, so sind Sie sicher, dass die Absauglöcher des Schleifmittels mit denjenigen des Schleiftellers übereinstimmen

### Schleiftellerbremse

Wenn die Leerlaufdrehzahl im Laufe der Zeit stetig ansteigt, ist dies ein Hinweis auf eine Abnutzung des Bremsrings der Schleiftellerbremse, der in diesem Falle ersetzt werden muss.

### Bremsring auswechseln 4

- Ziehen Sie den Stecker aus der Steckdose
- Entfernen Sie den Schleifteller wie unter «Schleifteller auswechseln» beschrieben

- Ziehen Sie den alten, ans Gerätegehäuse befestigten Bremsring ab
- Achten Sie darauf, dass die sich am Bremsring befindenden, unsymmetrisch angeordneten Aussparungen mit den vier Geräteschrauben übereinstimmen
- Drücken Sie den Bremsring in die entsprechenden Aussparungen und achten Sie auf das Einrasten der Schnapphaken
- Den ordnungsgemässen Montagezustand erkennen Sie an der Planheit der Dichtlippe
- Montieren Sie den Schleifteller wie unter «Schleifteller auswechseln» beschrieben

### Instandhaltung

Prüfen Sie regelmässig alle aussenliegenden Teile des Geräts auf Beschädigungen und alle Bedienelemente auf einwandfreie Funktion. Betreiben Sie das Gerät nicht, wenn Teile beschädigt sind, oder Bedienelemente nicht einwandfrei funktionieren. Lassen Sie das Gerät vom Hilti-Service reparieren.

Reparaturen an elektrischen Teilen dürfen nur durch einen Elektrofachmann ausgeführt werden.

## 9. Fehlersuche

Fehler	Mögliche Ursache	Behebung
Gerät läuft nicht an	Netzstromversorgung unterbrochen	Anderes Elektrogerät einstecken, Funktion prüfen
	Netzkabel oder Stecker defekt	Von Elektrofachkraft prüfen und gegebenenfalls ersetzen lassen
	Unterbruch Elektronikmodul (z.B. Ein-/Ausschalter defekt)	Von Elektrofachkraft prüfen und gegebenenfalls ersetzen lassen
Gerät hat nicht volle Leistung	Verlängerungskabel mit zu geringem Querschnitt	Verlängerungskabel mit ausreichendem Querschnitt einsetzen
	Stellrad Drehzahlvorwahl auf Stellung klein (1 oder 2)	Hubzahlvorwahl auf Stellung 5 oder 6
Keine Absaugleistung	Schleifblatt nicht richtig aufgesetzt, Absauglöcher stimmen nicht überein	Schleifblatt abnehmen und richtig aufsetzen
	Staubsaugbeutel voll	alten Staubsaugbeutel entsorgen und neuen einlegen
	Absaugstutzen verstopft	Staubbox abnehmen und Absaugkanal reinigen
Schleifblatt haftet nicht am Schleifteller	Verschmutzter Schleifteller	Schleifteller reinigen
	Klettbelag des Schleiftellers ist verschlissen	Schleifteller ersetzen
Elektrostatische Entladung	Staubsauger ohne Antistatikausrüstung	Hilti Sicherheitsauger WVC 40-M verwenden
	Unterbruch im Erdleiter	Endleiterprüfung durchführen

## 10. Entsorgung

Hilti-Geräte sind zu einem hohen Anteil aus wiederverwertbaren Materialien hergestellt. Voraussetzung für eine Wiederverwendung ist eine sachgemässe Stofftrennung. In vielen Ländern ist Hilti bereits eingerichtet, Ihr Altgerät zur Verwendung zurückzunehmen. Fragen Sie den Hilti Kundenservice oder Ihren Verkaufsberater.

Falls Sie das Gerät selbst einer Stofftrennung zuführen wollen: Zerlegen Sie das Gerät, soweit dies ohne Spezialwerkzeug möglich ist. Wischen Sie die ölbenetzten Teile mit einem Putzlappen sauber, nehmen Sie ausgelaufenes Fett mit Putzpapier auf und führen Sie dieses einer geeigneten Entsorgung zu. **Lassen Sie keinesfalls Fett in das Abwassersystem oder in den Boden gelangen.**

**Trennen Sie die Einzelteile wie folgt:**

<b>Bauteil/Baugruppe</b>	<b>Hauptwerkstoff</b>	<b>Verwertung</b>
Transportkoffer	Kunststoff	Kunststoffrecycling
Aussengehäuse	Kunststoff / Elastomer	Kunststoffrecycling
Getriebegehäuse	Aludruckguss	Altmetall
Zusatzhandgriff	Kunststoff / Stahl	Kunststoffrecycling / Altmetall
Elektronikmodul und Schalter	verschiedene	Elektronikschrott
Lüfter	Kunststoff	Kunststoffrecycling
Motor (Rotor und Stator)	verschiedene	Elektronikschrott
Netzkabel	Kupfer, elastomerummantelt	Elektronikschrott
Getriebeteile	Stahl	Altmetall
Schrauben, Kleinteile	Stahl	Altmetall

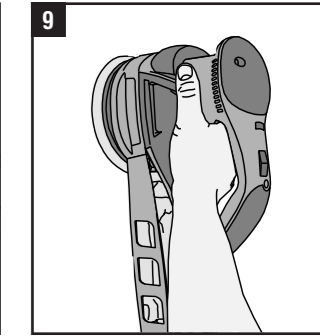
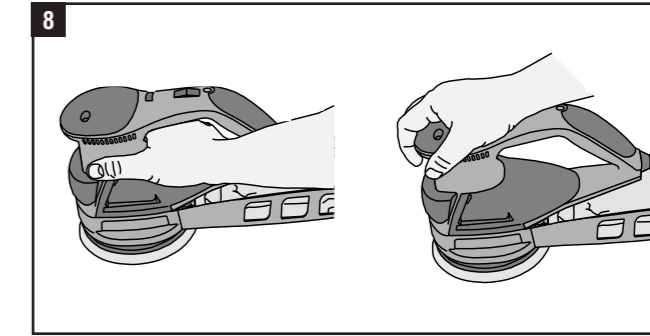
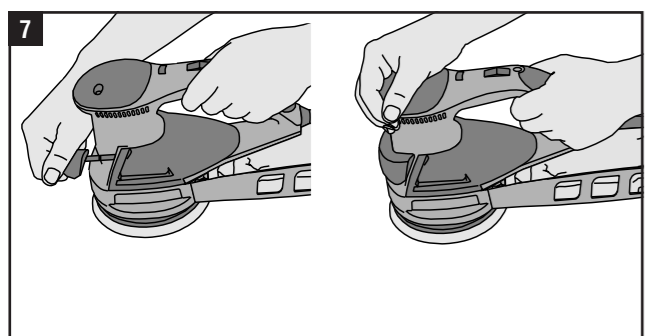
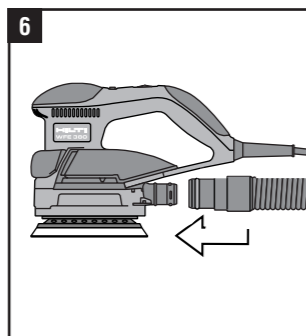
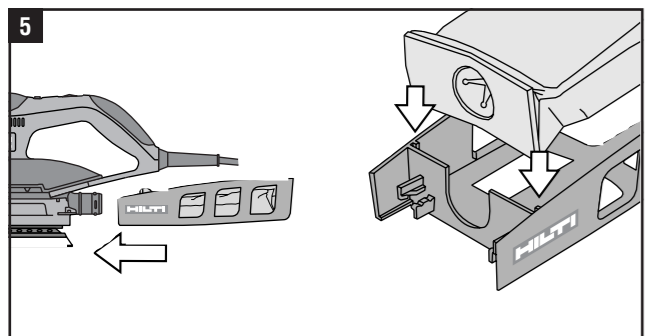
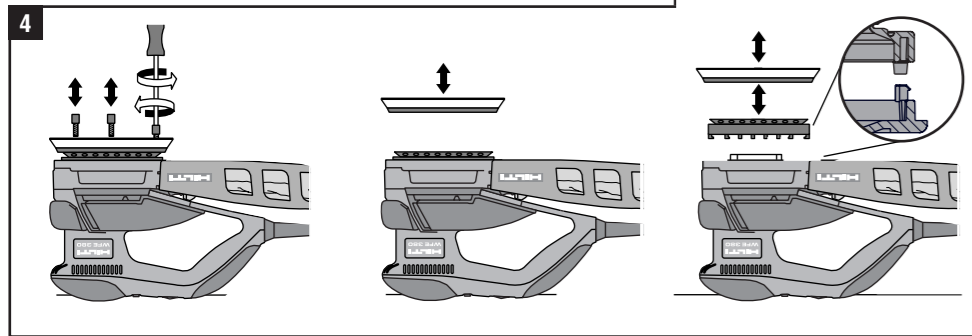
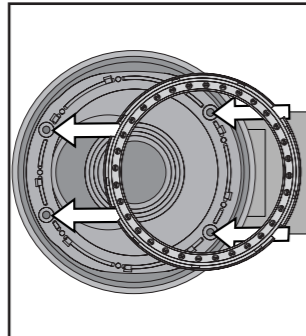
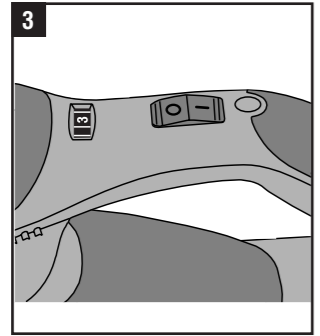
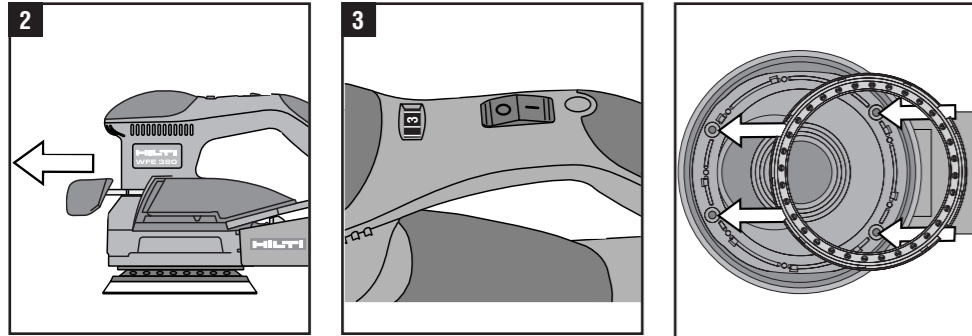
## 11. Garantie

Hilti garantiert, dass das gelieferte Gerät frei von Material- oder Fertigungsfehlern ist. Diese Garantie gilt unter der Voraussetzung, dass das Gerät in Übereinstimmung mit der Hilti Bedienungsanleitung richtig eingesetzt und gehandhabt, gepflegt und gereinigt wird, dass alle Garantieansprüche innerhalb von 12 Monaten ab dem Verkaufsdatum (Rechnungsdatum) erfolgen und dass die technische Einheit gewahrt wird, d.h., dass nur original Hilti Verbrauchsmaterial, Zubehör- und Ersatzteile mit dem Gerät verwendet werden.

Diese Garantie umfasst die kostenlose Reparatur oder den kostenlosen Ersatz der defekten Teile. Teile, die dem normalen Verschleiss unterliegen (Schleifteller, Bremsring, etc.), fallen nicht unter diese Garantie.

**Weitergehende Ansprüche sind ausgeschlossen, soweit nicht zwingende nationale Vorschriften entgegenstehen. Insbesondere haftet Hilti nicht für unmittelbare oder mittelbare, Mangel- oder Mangelfolgeschäden, Verluste oder Kosten im Zusammenhang mit der Verwendung oder wegen der Unmöglichkeit der Verwendung des Gerätes für irgendeinen Zweck. Still-schweigende Zusicherung für Verwendung oder Eignung für einen bestimmten Zweck werden ausdrücklich ausgeschlossen.**

Für Reparatur oder Ersatz sind Gerät und/oder betroffene Teile unverzüglich nach Feststellung des Mangels an die zuständige Hilti-Marktorganisation zu senden. Die vorliegende Garantie umfasst sämtliche Garantie-verpflichtungen seitens Hilti und ersetzt alle früheren oder gleichzeitigen Erklärungen schriftlicher oder mündlicher Verabredung betreffend Garantien.



## 12. Konformitätserklärung

Bezeichnung: Exzenterschleifer  
 Typenbezeichnung: WFE 380 / WFE 450-E  
 Konstruktionsjahr: 2000  
 Wir erklären in alleiniger Verantwortung, dass dieses Produkt mit den folgenden Richtlinien und Normen übereinstimmt: 98/37/EG, 89/336/EWG, 73/23/EWG, EN 50 144-1, EN 50 144-2-4, EN 55 014-1, EN 55 014-2, EN 61 000-3-2, EN 61 000-3-3.

## 12. Declaration of conformity

Description: Random orbit sander  
 Designation: WFE 380 / WFE 450-E  
 Year of design: 2000  
 We declare, under our sole responsibility, that this product complies with the following directives and standards: 98/37/EG, 89/336/EWG, 73/23/EWG, EN 50 144-1, EN 50 144-2-4, EN 55 014-1, EN 55 014-2, EN 61 000-3-2, EN 61 000-3-3.

## 12. Déclaration de conformité

Désignation: Ponceuse excentrique  
 Modèle: WFE 380 / WFE 450-E  
 Année de conception: 2000  
 Nous déclarons sous notre seule et unique responsabilité que ce produit est conforme aux directives et normes suivantes: 98/37/CE, 89/336/CEE, 73/23/CEE, EN 50 144-1, EN 50 144-2-4, EN 55 014-1, EN 55 014-2, EN 61 000-3-2, EN 61 000-3-3.

## 12. Dichiarazione di conformità

Designazione: Levigatrice eccentrica  
 Designazione del tipo: WFE 380 / WFE 450-E  
 Anno di fabbricazione: 2000  
 Assumendone la piena responsabilità, dichiariamo che questo prodotto è conforme alle seguenti direttive e norme: 98/37/EG, 89/336/EWG, 73/23/EWG, EN 50 144-1, EN 50 144-2-4, EN 55 014-1, EN 55 014-2, EN 61 000-3-2, EN 61 000-3-3.

## 12. EG-conformiteitsverklaring

Product: exentrische schuurmachine  
 Type: WFE 380 / WFE 450-E  
 Bouwjaar: 2000  
 Wij verklaren, op onze eigen verantwoording, dat dit product overeenkomt met de volgende richtlijnen en normen: 98/37/EG, 89/336/EEG, 73/23/EEG, EN 50144-1, EN 50144-2-4, EN 55014-1, EN 55014-2, EN 61000-3-2, EN 61000-3-3.

## 12. Declaração de conformidade

Descrição: Lixadeira Orbital  
 Designação: WFE 380 / WFE 450-E  
 Ano de construção: 2000  
 Declaramos, sob a nossa inteira responsabilidade que este produto está em conformidade com as seguintes diretivas e normas: 98/37/EG, 89/336/EWG, 73/23/EWG, EN 50144-1, EN 50144-2-4, EN 55014-1, EN 55014-2, EN 61000-3-2, EN 61000-3-3.

HILTI		WFE 450-E WFE 380							
Internet: <a href="http://www.hilti.com">www.hilti.com</a>									
Typ type type	Bestell-Bezeichnung ordering designation référence	Artikelnummer item number code d' article	Drehzahl speed vitesse	3-6	3-6	1-5	1-5	1-5	1-5
Holz wood bois	CFE 150-VW P 60	315730/2		●					○
	CFE 150-VW P 80	315731/0		●					○
	CFE 150-VW P 100	315732/8		●	●				○
	CFE 150-VW P 120	315733/6		●	●				○
	CFE 150-VW P 150	315735/1		●	●				○
CFE 150-VW P 180	315737/7		●	●				○	
Farbe / Lacke paint / varnish painture / vernis	CFE 150-VP P 40	315742/7		○		●			●
	CFE 150-VP P 60	315743/5		○		●			●
	CFE 150-VP P 80	315744/3		○		●			●
	CFE 150-VP P 100	315745/0		○	○	●			●
	CFE 150-VP P 120	315746/8		○	○	●			●
	CFE 150-VP P 180	315750/0		○	○	●		●	
	CFE 150-VP P 220	315752/6		○	○	●	●	●	
CFE 150-VP P 320	315756/7					●			
CFE 150-VP P 400	315757/5					●			