

Bedienungsanleitung	2– 4
Operating instructions	5– 7
Mode d'emploi	8–10
Istruzioni d'uso	11–13
Gebruiksaanwijzing	14–16
Manual de instruções	17–19
Manual de instrucciones	20–22
Brugsanvisning	23–25
Käyttöohje	26–28
Bruksanvisning	29–31
Bruksanvisning	32–34
Οδηγίες χρήσεως	35–37
Instrukcja obsługi	38–40
Návod k obsluze	41–43

Achtung: Beim Gebrauch von Elektrowerkzeugen sind zum Schutz gegen elektrischen Schlag, Verletzungs- und Brandgefahr, folgende grundsätzlichen Sicherheitsmassnahmen immer zu beachten. Lesen und beachten Sie diese Hinweise, bevor Sie das Gerät benutzen. Bewahren Sie die Sicherheitshinweise gut auf!

- 1 Halten Sie Ihren Arbeitsbereich in Ordnung. Unordnung im Arbeitsbereich ergibt Unfallgefahr.
- 2 Berücksichtigen Sie Umgebungseinflüsse. Setzen Sie Elektrowerkzeuge nicht dem Regen aus. Benützen Sie Elektrowerkzeuge nicht in feuchter oder nasser Umgebung. Sorgen Sie für gute Beleuchtung. Benützen Sie Elektrowerkzeuge nicht in der Nähe von brennenden Flüssigkeiten oder Gasen.
- 3 Schützen Sie sich vor elektrischem Schlag. Vermeiden Sie Körperberührung mit geerdeten Teilen, z.B. Rohre, Heizkörper, Herde, Kühlschränke.
- 4 Halten Sie Kinder fern. Lassen Sie andere Personen nicht das Werkzeug oder Kabel berühren, halten Sie sie von Ihrem Arbeitsbereich fern.
- 5 Bewahren Sie Ihre Elektrowerkzeuge sicher auf. Unbenutzte Werkzeuge sollen in trockenen, verschlossenen Orten und ausser Reichweite von Kindern aufbewahrt werden.
- 6 Überlasten Sie Ihr Elektrowerkzeug nicht. Sie arbeiten besser und sicherer im angegebenen Leistungsbereich.

7 Benützen Sie das richtige Elektrowerkzeug. Verwenden Sie keine leistungsschwachen Werkzeuge oder Vorsatzgeräte für schwere Belastungen. Benützen Sie Werkzeuge nicht für Zwecke und Arbeiten, wofür sie nicht bestimmt sind, z. B. benützen Sie keine Handkreissäge, um Bäume zu fällen oder Äste zu schneiden.

8 Tragen Sie geeignete Arbeitskleidung. Tragen Sie keine weite Kleidung oder Schmuck. Sie können von beweglichen Teilen erfasst werden. Bei Arbeiten im Freien sind Gummihandschuhe und rutschfestes Schuhwerk empfehlenswert. Tragen Sie bei langen Haaren ein Haarnetz.

9 Benützen Sie eine Schutzbrille. Verwenden Sie auch Atemmasken bei stauberzeugenden Arbeiten.

10 Keine Zweckentfremdung des Kabels. Tragen Sie das Werkzeug nicht am Kabel und benützen Sie es nicht, um den Stecker aus der Steckdose zu ziehen. Schützen Sie das Kabel vor Hitze, Öl und scharfen Kanten.

11 Sichern Sie das Werkstück. Benützen Sie Spannvorrichtungen oder Schraubstock, um das Werkstück festzuhalten. Es ist damit sicherer gehalten als mit Ihrer Hand und es ermöglicht die Bedienung der Maschine mit beiden Händen.

12 Beugen Sie sich nicht zu weit darüber. Vermeiden Sie abnormale Körperhaltung. Sorgen Sie für sicheren Stand und halten Sie jederzeit das Gleichgewicht.

13 Pflegen Sie Ihre Werkzeuge mit Sorgfalt. Halten Sie Ihre Werkzeuge scharf und sau-

ber, um besser und sicherer arbeiten zu können. Befolgen Sie die Wartungsvorschriften und die Hinweise eines Werkzeugwechsels. Kontrollieren Sie regelmässig das Kabel und lassen Sie es bei Beschädigung von einem anerkannten Fachmann erneuern. Kontrollieren Sie Verlängerungskabel regelmässig und ersetzen Sie sie, falls beschädigt. Halten Sie Handgriffe trocken und frei von Öl und Fett.

14 Ziehen Sie den Netzstecker. Bei Nichtgebrauch vor der Wartung und beim Werkzeugwechsel, wie z. B. Sägeblatt, Bohrer und Maschinenwerkzeuge aller Art.

15 Lassen Sie keine Werkzeugschlüssel stecken. Überprüfen Sie vor dem Einschalten, dass die Schlüssel und Einstellwerkzeuge entfernt sind.

16 Vermeiden Sie unbeabsichtigten Anlauf. Tragen Sie keine an das Stromnetz angeschlossene Werkzeuge mit dem Finger am Schalter. Vergewissern Sie sich, dass der Schalter beim Anschluss an das Stromnetz ausgeschaltet ist.

17 Verlängerungskabel im Freien. Verwenden Sie nur dafür zugelassene und entsprechend gekennzeichnete Verlängerungskabel im Freien.

18 Seien Sie stets aufmerksam. Beobachten Sie Ihre Arbeit. Gehen Sie vernünftig vor, verwenden Sie das Werkzeug nicht, wenn Sie unkonzentriert sind.

19 Kontrollieren Sie Ihr Gerät auf Beschädigungen. Vor weiterem Gebrauch des Werkzeugs müssen Sie Schutzeinrichtungen oder beschädigte Teile sorgfältig auf ihre einwandfreie und bestimmungsgemässe Funktion

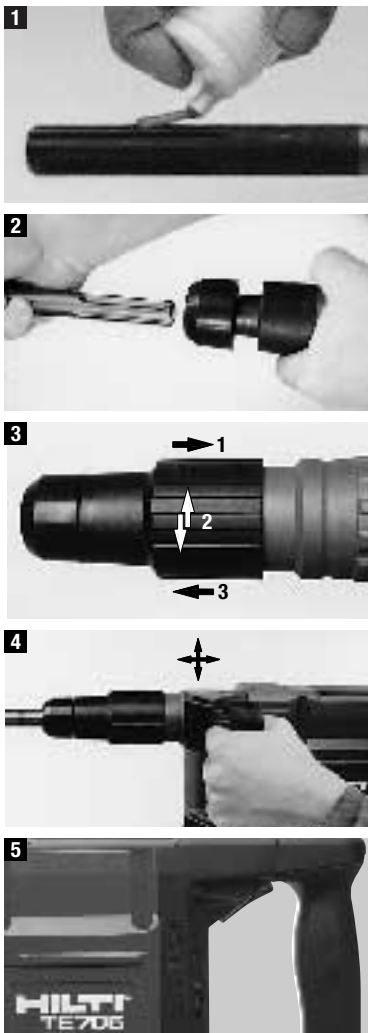
überprüfen. Überprüfen Sie, ob die Funktion beweglicher Teile in Ordnung ist, ob sie nicht klemmen, ob keine Teile gebrochen sind, ob sämtliche anderen Teile einwandfrei, richtig montiert und alle anderen Bedingungen, die den Betrieb des Gerätes beeinflussen können, stimmen. Beschädigte Schutzvorrichtungen und Teile sollen sachgemäss durch eine Kundendienstwerkstatt repariert oder ausgetauscht werden, soweit nichts anderes in den Betriebsanleitungen angegeben ist. Beschädigte Schalter müssen bei einer Kundendienstwerkstatt ersetzt werden. Benutzen Sie keine Werkzeuge, bei denen sich der Schalter nicht ein- und ausschalten lässt.

20 Achtung: Zu Ihrer eigenen Sicherheit benützen Sie nur Zubehör und Zusatzgeräte, die in der Bedienungsanleitung angegeben sind oder im jeweiligen Katalog angeboten werden. Der Gebrauch anderer als der in der Betriebsanleitung oder im Katalog empfohlener Einsatzwerkzeuge oder Zubehöre kann eine persönliche Verletzungsgefahr für Sie bedeuten.

21 Reparaturen nur vom Elektrofachmann. Dieses Elektrowerkzeug entspricht den einschlägigen Sicherheitsbestimmungen. Reparaturen dürfen nur von einer Elektrofachkraft ausgeführt werden, anderenfalls können Unfälle für den Betreiber entstehen.

22 Schliessen Sie die Staubabsaug-Einrichtung an. Wenn Vorrichtungen zum Anschluss von Staubabzugs- und auffangeinrichtungen vorhanden sind, überzeugen Sie sich, dass diese angeschlossen und richtig genutzt werden.

Bewahren Sie diese Hinweise sorgfältig auf.



Hilti Meisselhammer TE 705



Mitgeliefertes Maschinenzubehör:
Koffer, Putzlappen, Hilti Werkzeug-Fett,
Bedienungsanleitung



Gehörschutz tragen



Sicherheits-Hand-
schuhe tragen



Schutzbrille tragen

EG-Konformitätserklärung

Bezeichnung: Meisselhammer
Seriennummern: XX/0000001 - 9999999/XX
Typenbezeichnung: TE 705
Konstruktionsjahr: 1998

Wir erklären in alleiniger Verantwortung, dass dieses Produkt mit den folgenden Normen oder normativen Dokumenten übereinstimmt: EN 50144, EN 55014, EN 60555 gemäss den Bestimmungen der Richtlinien 73/23/EWG, 89/336/EWG, 89/392/EWG

Hilti Aktiengesellschaft

Dr. Bruno Glaus
Leiter Marketing Bohrmontage

1/1998

Dr. Heinrich Schäperkötter
Leiter Entwicklung Bohrmontage
Development manager D&ET division

1/1998

Technische Daten

Aufgenommene Leistung:	1030 W
Spannung (Versionen):	100 V, 110 V, 115 V, 230 V, 240 V
Aufgenommener Strom:	11 A, 10 A, 5 A
Frequenz:	50–60 Hz
Maschinengewicht:	6,5 kg
Abmessungen:	515×215×115 mm
Schlagzahl bei Belastung:	1940 / 2740 Schl./min.
Einzelschlagenergie:	4,3 Joule / 8,5 Joule
Meisselleistung in Beton mittlerer Härte:	Standardmeissel SM 36 – 500 cm ³ /min.
Meisselwerkzeuge:	Spitz-, Flach-, Spat-, Breitspat-, Hohl-, Kanalmeissel (schmal, breit) mit Gleiter in Standardausführung

Werkzeugaufnahme: TE-Y

Meisselschneiden-Einstellung in 18 Positionen

Dauergeschmiert

Schwenkbarer Seitengriff

Ein-/Ausschalter für permanenten Betrieb

Elektronische Drehzahlregulierung zur Komfortverbesserung

Schlagstärkenregulierung zur Leistungsanpassung: max. = 100 %, min. = 50 %

Schutzklasse II (schutzisoliert)

Serviceanzeige mit Lichtsignal

Geräusch und Vibrationswerte

Der Schalleistungspegel des Gerätes liegt unter 108 dB (A)

Schallschutzmassnahmen sind erforderlich.

Die typische bewertete Schwingbeschleunigung beträgt 11 m/s².

Technische Änderungen vorbehalten

Beachten Sie die einschlägigen Vorschriften Ihrer Berufsgenossenschaft und die beiliegenden Sicherheitshinweise.

Verwenden Sie das Produkt in keinem Fall anders, als es diese Bedienungsanleitung vorschreibt.

Vor Inbetriebnahme beachten:

Bei der Arbeit ist das Gerät mit beiden Händen fest-zuhalten. Auf sicheren Stand muss laufend geachtet werden.

1. Die Netzspannung muss mit der Angabe auf dem Typenschild übereinstimmen.
2. Die Maschine ist schutzisoliert und darf daher **nicht geerdet** werden.
3. Keinen übermässigen Anpressdruck ausüben – die Abbauleistung wird dadurch nicht erhöht. Maschine lediglich ansetzen und nachführen.

Beachten Sie die beiliegenden Sicherheitshinweise.

Abb. 1: Reinigen der Werkzeuge

Die Werkzeugaufnahme wird nicht vom Schmier-system der Maschine erfasst. Das Einsteckende sollte daher regelmässig gesäubert und mit Hilti-Werkzeug-Fett leicht befeuchtet werden.

Abb. 4: Seitengriff

In die gewünschte Stellung bringen und fixieren.

Startzeit bei niedrigen Aussentemperaturen:

Verkürzen Sie diese, indem Sie das Werkzeug während des Startens einmal kurz auf dem Untergrund stossen.

Handhabung:

Abb. 2: Meisselwerkzeug einsetzen

Verriegelungshülse zurückziehen, Werkzeug einsetzen und so lange drehen, bis es in die Führungsnuten einrastet. Das Werkzeug gegen den Widerstand der federbelasteten Walzen weiterschieben und die Verriegelungshülse loslassen.

Werkzeugwechsel: Verriegelungshülse nach hinten ziehen, Werkzeug herausnehmen.

Abb. 3: Meisselstellung

Zur Veränderung der Meisselstellung das Gerät in waagrecht oder nach oben gerichtete Position bringen, die Verriegelungshülse in die Endposition

zurückziehen, das Werkzeug ist entriegelt (1). Meissel in die gewünschte Stellung drehen (2), loslassen, einrasten (3).

Im entriegelten Zustand kann bei nach unten gerichteter Position das Werkzeug herausfallen.

Abb. 4:

Für eine optimale Arbeitsstellung, Meisselgriff in Drehrichtung und axial verstellen und fixieren.

Abb. 5: Schlagstärkenwahl

Arbeitsleistung einstellen (Symbol T 100% oder Symbol T 50%).

Arbeitsbeginn:

Ein-/Ausschalter betätigen. Maschine ist betriebsbereit

Service:

Der Meisselhammer hat eine Serviceanzeige. Wenn die Anzeige aufleuchtet Service bei Hilti durchführen. Bei Nichtbeachtung können teure Folgeschäden auftreten.

Elektrowerkzeuge müssen den einschlägigen Sicherheitsbestimmungen entsprechen. Der Service darf darum nur von einer Elektrofachkraft ausgeführt werden. Die Verwendung von Hilti Originalteilen gewährleistet die optimale Sicherheit.

Werkzeug-Instandsetzung:

Spitz- und Flachmeissel:

Geringer Schneidverschleiss: Werkzeuge vorsichtig – ohne Verfärbung an der Oberfläche – nachschleifen. Wenn erforderlich auch mehrfach.

Hoher Schneidverschleiss: Werkzeug bei ca. 900° C bis 1000° C (hellrot–hellgelbrot) nachschmieden und anschliessend zum Härten auf 1000° C bis 1100° C (hellgelbrot–gelb) erhitzen. Anschliessend an der Luft abkühlen. Zusätzliches Anlassen ist nicht notwendig.

Formmeissel – Hohl-/Kanal-/Spatmeissel

Geringer Schneidverschleiss: Vorsichtig nachschleifen wie bei Spitz- und Flachmeissel.

Hoher Schneidverschleiss: Werkzeug bei ca. 850° C bis 1050° C (hellrot–hellgelbrot) schmieden. Zum Härten auf 850° C bis 900° C (hellrot) erhitzen und in Öl abschrecken. Anschliessend anlassen bei 200° C bis 300° C.

Nachschleifen:

Spitzmeissel



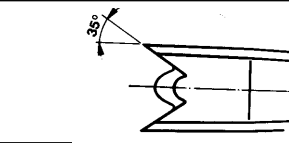
Flachmeissel



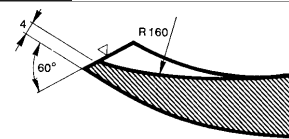
Spatmeissel



Kanalmeissel



Hohlmeissel



Garantie

Hilti garantiert, dass das gelieferte Gerät frei von Material- oder Fertigungsfehlern ist. Diese Garantie gilt unter der Voraussetzung, dass das Gerät in Übereinstimmung mit der Hilti Bedienungsanleitung richtig eingesetzt und gehandhabt, gepflegt und gereinigt wird, dass alle Garantieansprüche innerhalb von 12 Monaten ab dem Verkaufsdatum (Rechnungsdatum) erfolgen und dass die technische Einheit gewahrt wird, d. h., dass nur Original Hilti Verbrauchsmaterial, Zubehör- und Ersatzteile mit dem Gerät verwendet werden.

Diese Garantie umfasst die kostenlose Reparatur oder den kostenlosen Ersatz der defekten Teile. Teile, die dem normalen Verschleiss unterliegen, fallen nicht unter diese Garantie.

Weitergehende Ansprüche sind ausgeschlossen, soweit nicht zwingende nationale Vorschriften entgegenstehen. Insbesondere haftet Hilti nicht für unmittelbare oder mittelbare, Mangel- oder Mangelfolgeschäden, Verluste oder Kosten im Zusammenhang mit der Verwendung oder wegen der Unmöglichkeit der Verwendung des Gerätes für irgendeinen Zweck. Stillschweigende Zusicherungen für Verwendung oder Eignung für einen bestimmten Zweck werden ausdrücklich ausgeschlossen.

Für Reparatur oder Ersatz sind Gerät und/oder betroffene Teile unverzüglich nach Feststellung des Mangels an die zuständige Hilti Marktorganisation zu senden.

Die vorliegende Garantie umfasst sämtliche Garantieverpflichtungen seitens Hilti und ersetzt alle früheren oder gleichzeitigen Erklärungen, schriftlichen oder mündlichen Vereinbarungen betreffend Garantien.